

日晶能源科技有限公司

112年度年報



編製人:鍾莉雅

聯絡電話:07-7031060#62

113年01月26日編製

資訊公開網址:<https://sungolds.com.tw/news1.html>

目錄

壹、 營運綜合摘要分析報告.....	1
一、 公司簡介.....	1
二、 業務狀況.....	1
三、 財務狀況.....	1
四、 重大營運事件.....	1
五、 組織系統圖.....	2
貳、 業務報告.....	3
一、 發電業之年度供電報告.....	3
表 3-1 裝置容量.....	3
表 3-2 發電量.....	4
表 3-3 發電設備運作情形.....	6
表 3-4 燃料耗用量.....	6
表 3-5 機組停機容量.....	7
表 3-6 發電機組之空氣污染排放量.....	7
表 3-7 未來 10 年發電機組設置規劃.....	7
二、 發電業之年度售電報告.....	8
表 4-1 售予公用售電業之售電量.....	8
表 4-2 售予再生能源售電業之售電量.....	8
表 4-3 直供予用戶之售電量.....	9
表 4-4 轉供予用戶之售電量.....	9
表 4-5 再生能源發電業:未來 10 年售電計畫.....	9
參、 收支實績比較表.....	9
肆、 年度財務報告.....	10

壹、營運綜合摘要分析報告

一、公司簡介

日晶能源科技有限公司成立於 105 年 08 月 23 日，於 110 年 11 月 30 日取得發電業執照。主要從事太陽能發電設備設計、系統整合服務，配合全球推動永續地球目標發展。提供專業且品質最佳之太陽光電規劃設計、太陽光電土地開發及用地變更、太陽光電綠能設施及容許申請，提供多樣化之服務項目。

二、業務狀況

日晶嘉義東石鄉栗子崙段 388 地號(一期)太陽光電發電廠裝置容量 296.475 瓩;日晶嘉義東石鄉栗子崙段 388 地號(二期)太陽光電發電廠裝置容量 458.625 瓩，總裝置容量 755.1 瓩。目前將所發電力躉售予民間售電業及台灣電力股份有限公司。

三、財務狀況

詳本報告第 10 頁。

四、重大營運事件

108年7月公司所在地變更高雄市鳳山區埤頂街128號3樓

110年3月10日取得高雄市政府核准增資申請。

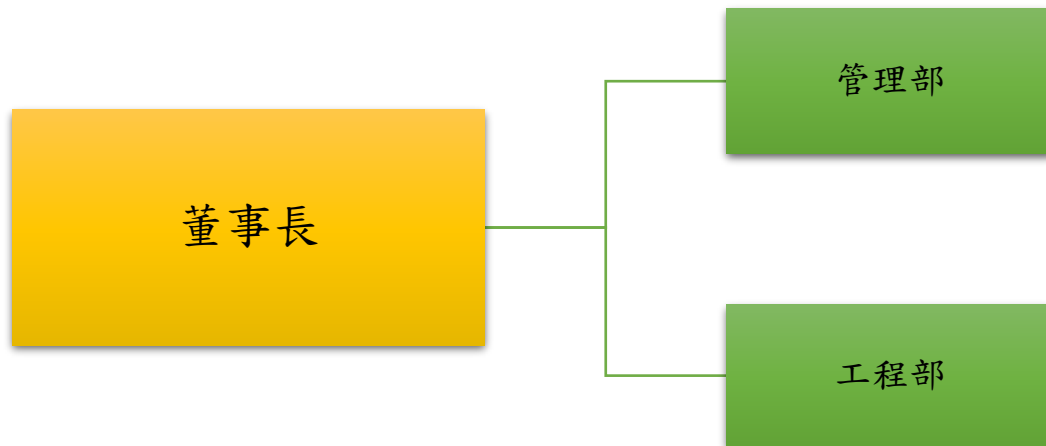
110年11月30日取得發電業執照。

110年12月20日取得公司變更登記，新增發電業-營業項目。

111年2月15日增資至8,500,000元。

111年5月23日增加發電廠，換發執照。

五、組織系統圖



貳、業務報告

一、發電業之年度供電報告

表 3-1 裝置容量

112 年度

能源別	電廠/發電 站名稱	機組別	本年度 實績值 (瓩)(A)	上年度 實績值 (瓩)(B)	年度差異比 較 (A/B-1)*100	合計
太陽能	日晶嘉義 東石鄉栗 子崙段 388 地號(一 期)太陽光 電發電廠	第一機 組	296.475 瓩	/		
太陽能	日晶嘉義 東石鄉栗 子崙段 388 地號(二 期)太陽光 電發電廠	第一機 組	458.625 瓩			
合計			755.1 瓩			

備註：

1. 能源別欄位，請依照「抽蓄水力、火力（須區分燃煤、燃油、燃氣）、核能、慣常水力（須區分自有、承攬）、風力、太陽能、廢棄物、沼氣、生質能、地熱、海洋能、其他」類別，進行填寫。
2. 機組別欄位，請依照電業管制機關所核發電業執照上之機組名稱填寫。
3. 若為水力電廠或小型電廠，請於備註註明，並免按機組別填報。惟若電廠包含不同能源別機組，則仍需以機組別填報。
4. 須包含試運轉期間之發電機組。

表 3-2 發電量

112 年度

(1)毛發電量、廠用電量

能源別	電廠/發電 站名稱	機組別	毛發電量			廠用電量			備註
			本年度實 績值 (度)(A)	上年度實績值 (度)(B)	年度差異比較 (A/B-1)*100	本年度實績 值(度)(C)	上年度實績值 (度)(D)	年度差異比較 (C/D-1)*100	
太陽能	日晶嘉義 東石鄉栗 子崙段 388地號 (一期)太 陽光電發 電廠	第一機組	426219	432702	-1%	0			
太陽能	日晶嘉義 東石鄉栗 子崙段 388地號 (二期)太 陽光電發 電廠	第一機組	643459	416763	54%	0			
合計			1069678	849465	26%	0			

備註：

1. 廠用電量係指發電所內用電，即發電廠因運轉發電機所消耗於各項附屬設備之電能。
2. 能源別欄位，請依照「抽蓄水力、火力（須區分燃煤、燃油、燃氣）、核能、慣常水力（須區分自有、承攬）、風力、太陽能、廢棄物、沼氣、生質能、地熱、海洋能、其他」類別，進行填寫。
3. 機組別欄位，請依照電業管制機關所核發電業執照上之機組名稱填寫。

4. 若為水力電廠或小型電廠，請於備註註明，並免按機組別填報。惟若電廠包含不同能源別機組，則仍需以機組別填報。
5. 須包含試運轉期間之發電機組。

(2)淨發電量、自用電量

能源別	電廠/發電 站名稱	機組別	淨發電量			自用電量			備註
			本年度實績 值(度)(A)	上年度實績值 (度)(B)	年度差異比較 (A/B-1)*100	本年度實績 值(度)(C)	上年度實績值 (度)(D)	年度差異比較 (C/D-1)*100	
太陽能	日晶嘉義 東石鄉栗 子崙段 388地號 (一期)太 陽光電發 電廠	第一機組	426219	432702	-1%	0	0	0	
太陽能	日晶嘉義 東石鄉栗 子崙段 388地號 (二期)太 陽光電發 電廠	第一機 組	643459	416763	54%	0	0	0	
合計			1069678	849465	26%	0	0	0	

備註：

- 自用電量係指廠商自行生產，使用於發電所之外，所有其他用途的電量，包括生產設備、辦公室、倉庫、其他附屬或輔助設備等（即不含發電所內用電）。能源別欄位，請依照「抽蓄水力、火力（須區分燃煤、燃油、燃氣）、核能、慣常水力（須區分自有、承攬）、風力、太陽能、廢棄物、沼氣、生質能、地熱、海洋能、其他」類別，進行填寫。
- 機組別欄位，請依照電業管制機關所核發電業執照上之機組名稱填寫。
- 若為水力電廠或小型電廠，請於備註註明，並免按機組別填報。惟若電廠包含不同能源別機組，則仍需以機組別填報。
- 須包含試運轉期間之發電機組。

表 3-3 發電設備運作情形

112 年度

(1)容量因數、可用率、最大出力值

能源別	電廠/發電站名稱	機組別	容量因數			可用率			最大出力值			備註
			本年度實績值(%) (A)	上年度實績值(%) (B)	年度差異比較(%) (A/B-1)*100	本年度實績值(%) (C)	上年度實績值(%) (D)	年度差異比較(%) (C/D-1)*100	本年度實績值(%) (E)	上年度實績值(%) (F)	年度差異比較(%) (E/F-1)*100	
太陽能	日晶嘉 義東石 鄉栗 崙子 388 段 號(地 期)一 太陽 光電發 電廠	第一 機組	16.41%	16.66%	-1.5%	100%	100%	0	66.71%	28.06%	138%	
太陽能	日晶嘉 義東石 鄉栗 崙子 388 段 號(二 期)太 太陽 光電發 電廠	第一 機組	16.02%	17.69%	-9.44%	100%	100%	0	67.21%	26.54%	153%	
合計			16.22%	17.18%	-5.47%	100%	100%	0	66.96%	27.3%	145.49%	

備註：

1. 能源別欄位，請依照「抽蓄水力、火力（須區分燃煤、燃油、燃氣）、核能、慣常水力（須區分自有、承攬）、風力、太陽能、廢棄物、沼氣、生質能、地熱、海洋能、其他」類別，進行填寫。
2. 機組別欄位，請依照電業管制機關所核發電業執照上之機組名稱填寫。
3. 若為水力電廠或小型電廠，請於備註註明，並免按機組別填報。惟若電廠包含不同能源別機組，則仍需以機組別填報。
4. 須包含試運轉期間之發電機組。

(本電廠不適用此表)(2)發電機組每度的低熱值毛熱耗率 (LHV_{Gross})

(本電廠不適用此表)表 3-4 燃料耗用量

(本年度無停機)

表 3-5 機組停機容量

112 年度

機組名稱	停機事由 (填報代碼)	本年度		下年度	
		停機 裝置容量	停機期間	停機 裝置容量	停機期間

備註：

- 當機組或電廠遭遇計畫性停機（例如大修）與非計畫性停機（例如機電事故）等非正常運轉或待機狀態時，需記錄填報。
 - 機電事故定義：「發、輸、變設備不論待機或運轉中發生不意之障礙，不能正常啟用或不能正常運轉而需停用時，一律列為事故。但發現設備運轉情況異常尚可繼續運轉而不影響設備安全，經主管處轉洽電力調度處同意安排停用檢修者或由電力調度處安排提前停用檢修者不列為事故，強迫跳脫仍算事故。」
- 機組名稱欄位，請依照電業管制機關所核發電業執照上之機組名稱填寫。
- 停機事由欄位請依下列運轉情況填報代碼：

代碼	運轉情況	代碼	運轉情況
K 1	併聯	K13	線路工作
K 2	解聯	K14	指令試運轉
K 3	待機	K15	電力潮流限制
K 4	跳脫	K16	外因跳機
K 5	減載	K17	核一附屬設備全黑、起動氣渦輪機試機
K 6	檢修，保養	K18	核二附屬設備全黑、起動氣渦輪機試機
K 7	故障	K19	核三附屬設備全黑、起動氣渦輪機試機
K 8	竣工試運轉	K20	設備超載
K 9	乾燥運轉	K21	試運轉
K10	大修	K22	爐管破

K10A	大修逾排程	K23	LNG 用量限制
K11	單獨運轉	K24	中油 LNG 管路檢修
K12	線路故障	KK	其他

(本電廠不適用此表)表 3-6 發電機組之空氣污染排放量

(無規劃) 表 3-7 未來 10 年發電機組設置規劃

二、發電業之年度售電報告

表 4-1 售予公用售電業之售電量

112 年度

能源別	本年度實績值 (度)(A)	上年度實績值 (度)(B)	年度差異比較(%) (A/B-1)*100
太陽能	126180	438565	-71%
合計	126180	438565	-71%

備註：能源別欄位，請依照「抽蓄水力、火力（須區分燃煤、燃油、燃氣）、核能、慣常水力（須區分自有、承攬）、風力、太陽能、廢棄物、沼氣、生質能、地熱、海洋能、其他」類別，進行填寫。

表 4-2 售予再生能源售電業之售電量

112 度

能源別	業者名稱*	本年度實績值 (度)(A)	上年度實績值 (度)(B)	年度差異比較(%) (A/B-1)*100
太陽能		943498	410900	145%

備註：

1. 能源別欄位，請依照「慣常水力（須區分自有、承攬）、風力、太陽能、廢棄物、沼氣、生質能、地熱、海洋能、其他」類別，進行填寫。
2. 業者名稱欄位，考量業者營業秘密，故申報後不予以公開揭露。

(本電廠不適用此表) 表 4-3 直供予用戶之售電量

(本電廠不適用此表)表 4-4 轉供予用戶之售電量

(本電廠不適用此表) 表 4-5 再生能源發電業：未來 10 年售電計畫

參、收支實績比較表

收支實績比較表

112 度

項目	本年度實績數 (A)	去年度實績數 (B)	年度差異 (A-B)
1. 營業收入	5318842	3618193	1700649
電業收入	5318842	3618193	1700649
其他營業收入	0	0	0
2. 營業支出	1200	1100	100
營業成本	1200	1100	100
營業費用	0	0	0
3. 營業收益(1-2)	5317642	3617093	1700549
4. 稅後盈餘	5317642	3617093	1700549

備註：發電業如扣除再生能源收入後之純益超過實收資本額 10%，則另需編製下表(2)調整後之收支實績表。若為再生能源發電業則免附。

(本電廠不適用此表)

(2) 調整後之收支實績表

四、年度財務報告*

電業年度財務報告如下，另考量年度財務報告所涵蓋之資訊範圍較廣，亦包含部分敏感資訊。因此，基於業者營業秘密之考量，年度財務報告申報後將不予以公開。

電業除填報年度收支實績比較表外，另須繳交年度財務報告，包含資產負債表、綜合損益表、權益變動表、現金流量表及其附註或附表。並且，考量各電業因經營型態不同，財報科目可能會有所差異，因此針對年度財務報告不另行訂定表單格式。

另考量年度財務報告所涵蓋之資訊範圍較廣，亦包含部分敏感資訊。因此，基於業者營業秘密之考量，年度財務報告申報後將不予以公開。

電業之組織型態若為公開發行之股份有限公司，則除了繳交年度財務報告，尚須編製最近五年度之財務報告，包含資產負債表、綜合損益表及財務分析表。

另考量年度財務報告所涵蓋之資訊範圍較廣，亦包含部分敏感資訊。因此，基於業者營業秘密之考量，最近五年度之財務報告申報後將不予以公開。